



ESTADO DE MATO GROSSO
PREFEITURA MUNICIPAL DE CAMPO NOVO DO PARECIS
SECRETARIA MUNICIPAL DE SAÚDE
VIGILÂNCIA EM SAÚDE AMBIENTAL



Boletim Informativo de Vigilância da Qualidade do Ar nº 007/2019

SMS – Campo Novo do Parecis/MT

01 - Monitoramento da qualidade do ar, período de 21/01/2019 à 23/01/2019.

Município	Data	Monóxido de Carbono (CO) (ppm)	Material Particulado (PM _{2,5}) (µg/m ³)	Qualidade do ar
Campo Novo do Parecis	21/01/2019	0,90 – 0,110	3 – 7	BOA
	22/01/2019	0,90 – 0,110	1 – 5	BOA
	23/01/2019	0,110 – 0,150	3 – 17	BOA

Fonte: CATT – BRAMS. CPTEC/INPE.

- **Boa (00 a 50)** Praticamente não há riscos à saúde.
- **Regular (51 a 100)** Pessoas de grupos sensíveis (crianças, idosos e pessoas com doenças respiratórias e cardíacas) podem apresentar sintomas como tosse seca e cansaço. A população, em geral, não é afetada.
- **Inadequada (101 a 199)** Toda a população pode apresentar sintomas como tosse seca, cansaço, ardor nos olhos, nariz e garganta. Pessoas de grupos sensíveis (crianças, idosos e pessoas com doenças respiratórias e cardíacas) podem apresentar efeitos mais sérios na saúde.
- **Má (200 a 299)** Toda a população pode apresentar agravamento dos sintomas como tosse seca, cansaço, ardor nos olhos, nariz e garganta e ainda apresentar falta de ar e respiração ofegante. Efeitos ainda mais graves à saúde de grupos sensíveis (crianças, idosos e pessoas com doenças respiratórias e cardíacas).
- **Péssima (> 299)** Toda a população pode apresentar sérios riscos de manifestações de doenças respiratórias e cardiovasculares. Aumento de mortes prematuras em pessoas de grupos sensíveis.

Dados coletados do modelo CATT-BRAMS, horário da imagem: 12:00 horas. Obs.: Para efeito de divulgação utiliza-se o índice mais elevado, isto é, a qualidade do ar é determinada pelo pior caso.

OBS.: A classificação dos padrões de Qualidade do Ar apresentados acima segue índices adaptados pela CETESB/SP, com base nas faixas de concentração estabelecidas pela Resolução **CONAMA nº 03/90**



ESTADO DE MATO GROSSO
PREFEITURA MUNICIPAL DE CAMPO NOVO DO PARECIS
SECRETARIA MUNICIPAL DE SAÚDE
VIGILÂNCIA EM SAÚDE AMBIENTAL



02 - Padrões Internacionais de Qualidade do ar.
OMS – Organização Mundial da Saúde.

Padrões de qualidade do ar e OI para material particulado: média diária em $\mu\text{g}/\text{m}^3$.

Nível da média diária	MP ₁₀ ($\mu\text{g}/\text{m}^3$)	MP _{2,5} ($\mu\text{g}/\text{m}^3$)	Fundamentação
Objetivo Intermediário – 1 (OI – 1) da OMS	150	75	Baseado em coeficientes de risco publicados em estudos multicêntricos e metanálise (incremento de cerca de 5% de mortalidade de curto prazo).
Objetivo Intermediário – 2 (OI – 2) da OMS	100	50	Baseado em coeficientes de risco publicados em estudos multicêntricos e metanálise (incremento de cerca de 2,5% de mortalidade de curto prazo).
Objetivo Intermediário – 3 (OI – 3) da OMS	75	37,5	Incremento de cerca de 1,2% de mortalidade de curto prazo.
Guia de qualidade do ar da OMS (GQA)	50	25	Baseado na relação entre os padrões diários e anual de material particulado.

Fonte: Guia de Qualidade do Ar – Atualização Mundial 2005.

03 - Padrões Nacionais de Qualidade do ar - Resolução CONAMA 03/90.
CONAMA - Conselho Nacional de Meio Ambiente.

Poluentes	Qualidade do ar				
	Boa	Regular	Inadequada	Má	Péssima
Material particulado (fumaça, poeira e minério)	50 $\mu\text{g}/\text{m}^3$	50 - 150 $\mu\text{g}/\text{m}^3$	150 – 250 $\mu\text{g}/\text{m}^3$	250 – 420 $\mu\text{g}/\text{m}^3$	Acima de 420 $\mu\text{g}/\text{m}^3$
Ozônio (O ₃)	80 $\mu\text{g}/\text{m}^3$	80 – 160 $\mu\text{g}/\text{m}^3$	160 – 200 $\mu\text{g}/\text{m}^3$	200 – 800 $\mu\text{g}/\text{m}^3$	Acima de 800 $\mu\text{g}/\text{m}^3$
Dióxido Enxofre (SO ₂)	80 $\mu\text{g}/\text{m}^3$	80 - 365 $\mu\text{g}/\text{m}^3$	365 - 800 $\mu\text{g}/\text{m}^3$	800 - 1600 $\mu\text{g}/\text{m}^3$	Acima de 1600 $\mu\text{g}/\text{m}^3$
Monóxido de Carbono (CO)	4,5 ppm	4,9 - 9 ppm	9 - 15 ppm	12 - 30 ppm	Acima de 30 ppm
Dióxido de Nitrogênio (NO ₂)	100 $\mu\text{g}/\text{m}^3$	100 - 320 $\mu\text{g}/\text{m}^3$	320 – 1130 $\mu\text{g}/\text{m}^3$	1130 – 2260 $\mu\text{g}/\text{m}^3$	Acima de 2260 $\mu\text{g}/\text{m}^3$

Obs.: ($\mu\text{g}/\text{m}^3$ – micro gramas por m^3 e ppm – parte por milhão).

04 - Alertas em relação à qualidade do ar.

- De maneira geral o município de **Campo Novo do Parecis**, encontra-se com o ar em **Boa Qualidade**. Praticamente não há riscos à saúde.

Medidas de proteção ambiental

- Não fazer fogueiras nas proximidades de matas, florestas ou em áreas urbanas;
- Atenção redobrada ao trafegarem por regiões sujeita aos incêndios;
- Evitar jogar pontas de cigarros para fora dos veículos.



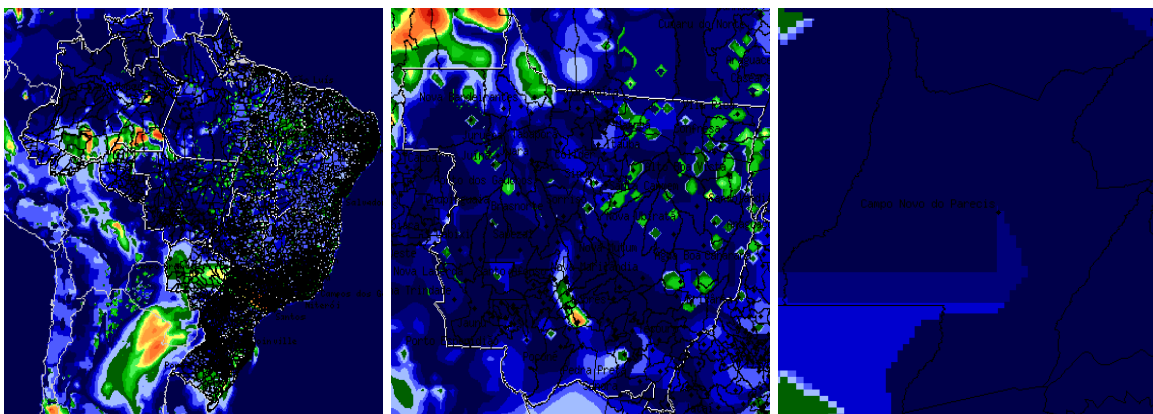
ESTADO DE MATO GROSSO
PREFEITURA MUNICIPAL DE CAMPO NOVO DO PARECIS
SECRETARIA MUNICIPAL DE SAÚDE
VIGILÂNCIA EM SAÚDE AMBIENTAL



Medidas de proteção pessoal

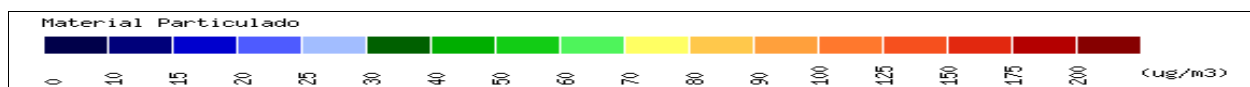
- Evitar exercícios físicos e exposição ao ar livre entre 10 e 16 horas;
- Umidificar o ambiente através de vaporizadores, toalhas molhadas, recipientes com água, umidificação de jardins, etc.;
- Permanecer em locais protegidos do sol ou em áreas arborizadas;
- Evitar aglomerações em ambientes fechados.

05 - Mapa do Brasil, demonstrando as condições de Qualidade do Ar no Estado de Mato Grosso e município de Campo Novo do Parecis.



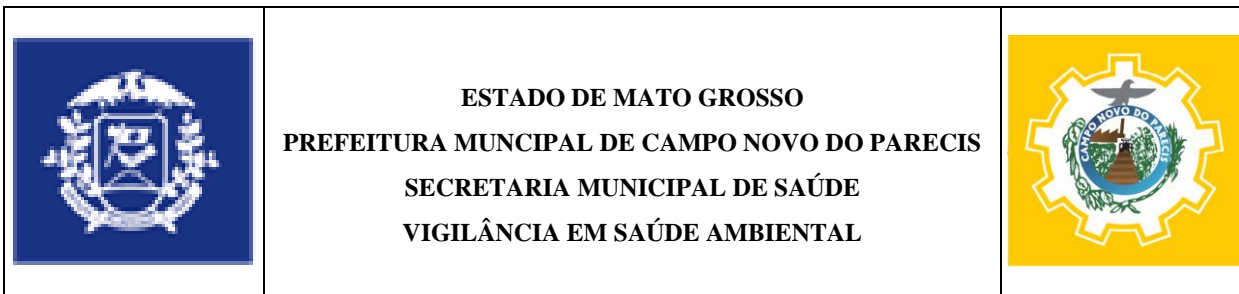
Fonte: CATT – BRAMS – CPTEC/INPE - CPTEC/INPE

Data: 24/01/2019 horário 12:00 h.



06 - Previsões do tempo para o município de Campo Novo do Parecis – MT, período de 24/01/2019 à 28/01/2019.

Município	Data	Previsão	Temperatura (°C)		UV
			MIN	MAX	
Campo Novo do Parecis	24/01/2019	Pancadas de chuva	22	31	13
	25/01/2019	Nublado e Pancadas de Chuva	22	31	13
	26/01/2019	Pancadas de chuva	21	31	13
	27/01/2019	Pancadas de chuva	21	32	14
	28/01/2019	Pancadas de chuva	21	29	14



**07 - Tabela de Referência para o Índice UV.
Previsões para índice UV para céu claro (sem nuvens).**

Índice UV 1	Índice UV 2	Índice UV 3	Índice UV 4	Índice UV 5	Índice UV 6	Índice UV 7	Índice UV 8	Índice UV 9	Índice UV 10	Índice UV 11	Índice UV 12	Índice UV 13	Índice UV 14
Baixo	Baixo	Moderado	Moderado	Moderado	Alto	Alto	Muito Alto	Muito Alto	Muito Alto	Muito Alto	Extremo	Extremo	Extremo
Nenhuma Precaução Necessária		Precauções Requeridas						Extra Proteção					
Você pode permanecer no sol o tempo que quiser!		Em horários próximos ao meio-dia procure locais sombreados Procure usar camisa e boné Use o protetor solar.						Evite o sol ao meio-dia Permaneça na sombra Use camisa, boné e protetor solar					

FONTE: CPTEC/INPE - Centro de Previsão de Tempo e Estudos Climáticos.

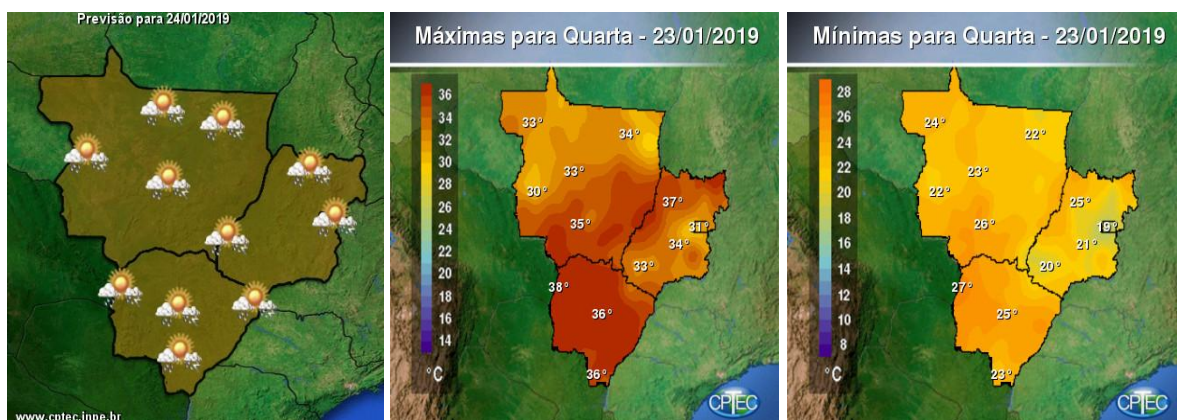
08 - Alertas para incidência de raios ultravioleta (IUV)

Para a prevenção não só do câncer de pele, como também de outras lesões provocadas pelos raios UV, é necessário evitar a exposição ao sol, pois o nível de incidência do município de Campo Novo do Parecis, encontra-se com **Índice Muito Alto (10)**. Assim, considerando que os danos provocados pela exposição solar é cumulativo, é importante que cuidados especiais sejam tomados todos os dias.

Medidas de proteção pessoal

- Usar acessórios de proteção como chapéu, boné ou guarda sol;
- Usar protetor solar sempre que sair ao sol.

09 - Tendências climáticas para Mato Grosso, 23 e 24/01/2019





ESTADO DE MATO GROSSO
PREFEITURA MUNICIPAL DE CAMPO NOVO DO PARECIS
SECRETARIA MUNICIPAL DE SAÚDE
VIGILÂNCIA EM SAÚDE AMBIENTAL



REGIÃO CENTRO-OESTE

22/01/2019: No sul de MT haverá nebulosidade variável com possibilidade de pancadas de chuva isoladas a partir da tarde.

23/01/2019: Nas demais áreas da região haverá nebulosidade variável com pancadas de chuva isoladas, principalmente à partir da tarde. Temperatura estável.

10 - Dúvidas e/ou sugestões:

Entrar em contato com a Equipe de Vigilância em Saúde Ambiental relacionada a Qualidade do AR, pelo telefone: (065) 3382 2366 ou e-mail: ambiental.cnp@gmail.com

Secretário Municipal de Saúde: Fabiana R. de O. Antunes

Diretora de Departamento de Vigilância Ambiental: Priscila Cristina Silva Souza

Técnico Responsável na SES: Noranei (covam@ses.mt.gov.br)

Técnico Responsável no Escritório Regional: Moacir (ersts_cvs@ses.mt.gov.br)

OBS.: O Boletim Informativo VIGIAR do município de Campo Novo do Parecis encontra-se disponível no respectivo site: <http://www.camponovodoparecis.mt.gov.br>

Secretaria Municipal de Campo Novo do Parecis
Vigilância em Saúde Ambiental
Programa VIGIAR/SMS/MT